

## ЭИТБ ошкор этиш таклифи бўйича фикр-мулоҳазалар

Ушбу рисола шарҳлар шакли билан бир қаторда, барча маҳаллаларда ва компания биноларида, 2020 йил 22 июнда якунланадиган 60 кунлик ошкор этиш даврида ёзма фикр-мулоҳазалар учун шарҳ майдонларида жойлаштирилади. Имкониятга қараб, варақалар ва мурожаат шакллари тўғридан-тўғри лойиҳа компанияларидаги хўжаликларига тарқатилади. Шарҳлар электрон почта, телефон ёки оддий почта орқали ҳам юборилиши мумкин. Бундан ташқари, фикр-мулоҳаза шаклини компаниянинг веб-сайтидан юклаб олиш мумкин ва тегишли равишда тўлдирилган шакллар қуйида кўрсатилган электрон почта манзилларига юборилиши мумкин.

Ошкор этиш даври тугаганидан кейин олинган шарҳлар таққосланади ва ЭИТБни якунлашда ҳисобга олинади.

## Лойиҳа бўйича шикоятларни кўриб чиқиш механизми

Indorama Agro, манфаатдор томонлар ва шахсларнинг фикрларини қадрлайди. Компаниянинг шикоятларни кўриб чиқиш механизми шикоятлар бериш ва уларни кўриб чиқиш жараёнини осон, ошкора ва изчил таъминлашга қаратилган. Барча шикоятлар яширин тарзда кўриб чиқилади ва улар аноним тарзда топширилиши мумкин (гарчи шикоят қилувчи номаълум бўлиб, биз тўғридан-тўғри шикоятларга жавоб бера олмасакда). Мурожаат учун ҳеч қандай салбий таъсирлар бўлмаслиги керак ва мурожаат қилувчиларга қарши жавоб чораларига йўл қўйилмайди. Биз қуйидаги тартибларни таклиф қиламиз:

Барча шикоятлар (оғзаки ёки ёзма) расмий жавоб юборилгунга қадар рўйхатдан ўтказилади, тасдиқланади ва текширилади. Лойиҳадан зарар кўрган ва бошқа манфаатдор томонлар учун процедура бепул бўлади.

## Жамоатчилик билан алоқалар бўйича ходимлари

Лойиҳада иккита тайинланган жамоатчилик билан алоқалар бўйича мутахассиси ("ЖАМ") мавжуд бўлиб, улар икки лойиҳа ҳудудидаги жамоалар билан мулоқот ўрнатиш ва алоқада бўлиш учун жавобгардир. ЖАМ лар ўз ҳудудларида лойиҳани режалаштириш, қуриш ва ишга тушириш жараёнида жамоаларнинг фикр-мулоҳазалари ва шикоятларини йўналтиради ва бошқаради. ЖАМ лар зарар кўрган жамоалар билан доимий равишда алоқаларини ўрнатади.



# Пахта саноати бўйича Indorama лойиҳаси

## Лойиҳа ҳақида

### Миллий стратегия ва пахта етиштириш схемалари

Ўзбекистон Республикаси ҳукумати пахта етиштириш секторини модернизация қилиш ва тўқимачилик саноатини ривожлантириш бўйича хусусий секторни пахта етиштиришга кенг жалб қилиш орқали миллий стратегияни ишлаб чиқди. Унинг мақсади қишлоқ хўжалигини ривожлантиришда давлатнинг ролини камайтириш, тўғридан-тўғри инвестицияларни кучайтириш, пахтани етиштиришнинг самарали усулларини жорий этиш ва қишлоқ хўжалигида меҳнат унумдорлиги ва иш ҳақини оширишдан иборат.

### Лойиҳалаш компанияси

Ушбу стратегияга жавобан Indorama Corporation Pte. Ltd. (Ҳомий) Қўқондаги мавжуд ип йигирув фабрикасига етказиб бериш учун пахта етиштиришни бошлади (Ўзбекистонда фаолият юритувчи "Indorama Qo'qon tekstil" ОАЖ.). Лойиҳалаш компанияси - Indorama Agro ҚҚ шаклидаги МЧЖ, Ўзбекистон (компания) ҳомийнинг шўъба корхонаси томонидан пахта саноатини ривожлантириш схемасини ишлаб чиқиш ва амалга ошириш учун ташкил этилган.

### Лойиҳанинг тавсифи

Лойиҳа пахта етиштириш ва қайта ишлаш, шунингдек, буғдой ва мош ловия ёки пахта билан алмашлаб экишга мос бошқа экинларни етиштириш билан шуғулланади.

### Лойиҳанинг жойлашуви

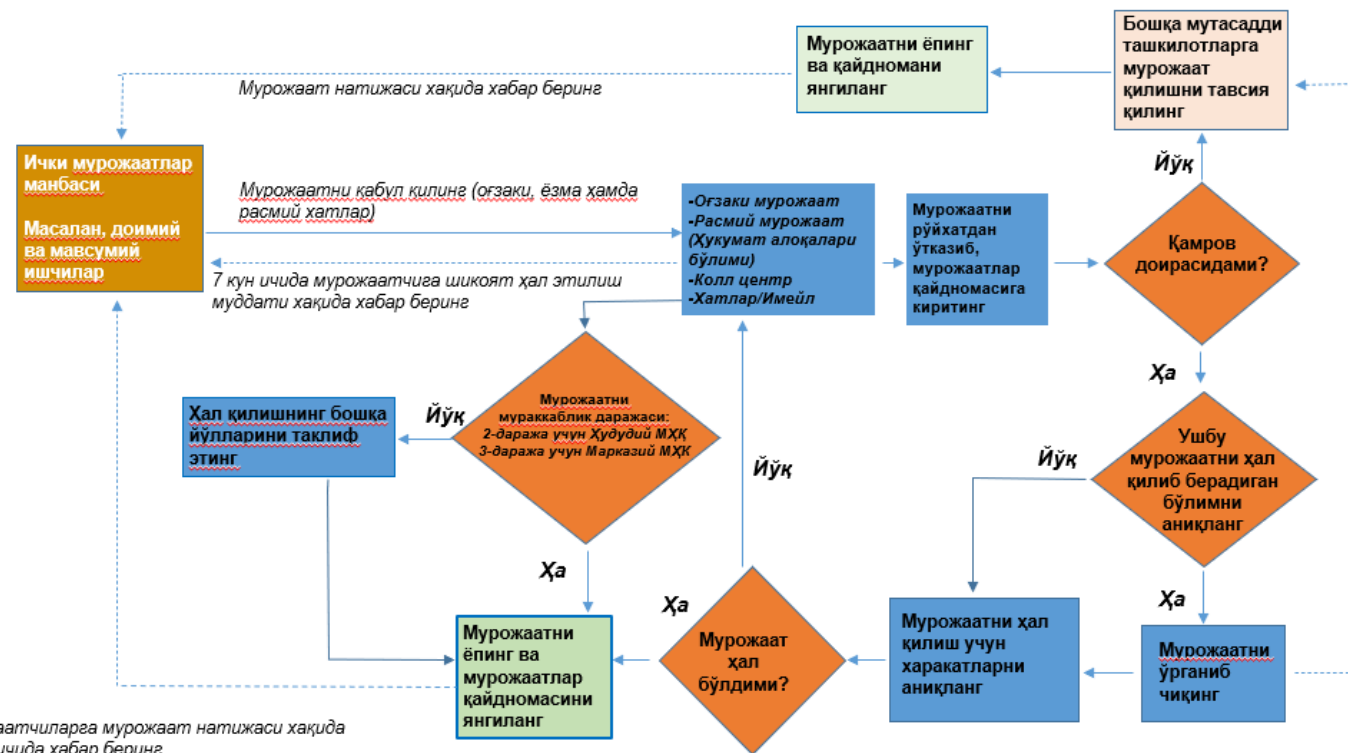
Ўзбекистон Республикаси ҳукумати Қашқадарё вилоятининг Касби ва Нишон туманларида, шунингдек Сирдарё вилоятининг Сардоба ва Оқолтин туманларида пахтани тўғридан-тўғри етиштириш учун 49 йиллик ижара шартномаси бўйича "Indorama Agro ҚҚ" МЧЖга 54,000 гектар (га) пахта ерини берди. Ер майдони асосан пахтачилик фермаларидан иборат бўлиб, ихтиёрий равишда қайта тақсимланади. "Indorama Agro ҚҚ" МЧЖга берилган ерлар 22 та пахта етиштириш кўйи районларига бирлаштирилди. Бевосита пахта етиштириш билан бир қаторда "Indorama Agro ҚҚ" МЧЖ 2019 йилда Касби туманида шартнома асосида фермерлик дастурини амалга оширишни бошлади, дастур доирасидаги ҳудуд 2020 йилда Нишон туманигача кенгайтирилди. Касби ва Нишон тумани шартнома асосида фермерлик дастури умумий майдони 13000 гектарга ва деярли 10,000 гектар ер майдонини ичига олади.

### Лойиҳанинг таркибий қисмлари

Лойиҳа қуйидаги асосий таркибий қисмларни ўз ичига олади:

- Дала ишлари учун техника ва ускуналар сотиб олиш
- пахта тозалаш заводлари, омборхоналар ва омборлар учун ускуналар сотиб олиш
- пахта, чигитни ажратиш ва кимёвий қайта ишлаш маҳсулотлари ишлаб чиқарадиган заводлар қуриш.
- Қарши ва Гулистонда ходимлар ва уларнинг оилалари учун иккита турар-жой мажмуасини қуриш.
- пахта ва ғалла учун омборхоналарни, экинлар учун омборхоналарни, устахоналарни, автотураргоҳлар учун ускуналарни тиклаш ва қуриш.
- Ер майдонларини қайта қуриш ва лазерда текислаш

Янги объектлар электр, газ, сув ва канализация каби коммунал хизматларга уланади



Мурожаатчиларга мурожаат натижаси ҳақида 15 кун ичида хабар беринг  
Расмий мурожаатларга Ҳукумат алоқалари бўлими орқали хабар берилади

\* Аноним мурожаатлар ёки сир сақланиши керак бўлган мурожаатлар эгаси фақат мурожаатлар бўйича ходимга маълум бўлади

## Қўшма Лойиҳа

Сардобадаги янги пахта тозалаш заводини асосий тармоқдан электр энергиясига улаш учун 5 км электр узатиш линиясининг қурилиши Лойиҳанинг боғлиқ таркибий қисмидир.

## Экологик ва ижтимоий таъсирни баҳолаш

### Баҳолаш ва дастур талаблари

Лойиҳани молиялаштириш Европа тикланиш ва тараққиёт банкидан (ЕТТБ) ва Халқаро молия корпорациясидан (ХМК) талаб этилади. Лойиҳа доирасида уларнинг экологик ва ижтимоий сиёсатига, шунингдек, фаолиятнинг талаблари ва стандартларига мувофиқ экологик ва ижтимоий таъсирни баҳолаш (ЭИТБ) амалга оширилди. Ушбу ЭИТБ нинг мақсади Лойиҳанинг атроф-муҳитга ва одамларга таъсирини аниқлаш ва салбий таъсирларнинг олдини олиш ёки камайтириш бўйича чора-тадбирларни таклиф қилиш ва мавжуд имкониятларни аниқлашдан иборат. ЭИТБ лойиҳани қуриш, фойдаланиш ва уни ишга туширишдан келиб чиқадиган оқибатларни кўриб чиқади.

ЭИТБ 24.04.2020 йилда 60 кун мобайнида амалдаги халқаро талабларга жавоб бериш ва ЭИТБ режаси натижалари ва Лойиҳанинг хулосалари бўйича манфаатдор томонлардан фикр ва мулоҳазаларни тўплаш учун очилган.

Онлайн равишда қуйидаги манзил бўйича олиш мумкин: <http://www.indorama-agro.com/news.php>

### ЭИТБ босқичлари ва натижалари

ЭИТБ тадқиқоти иккита асосий босқични ўз ичига олади: (i) Кузатиш ва (ii) Баҳолаш.

Кузатув босқичи натижалари қуйидагиларни ўз ичига олади:

- ЭИТБ Кузатув Ҳисоботи
- Манфаатдор томонларни жалб қилиш режаси

Яқуний ЭИТБ Ҳисоботи қуйидаги жилдларни ўз ичига олади:

- I жилд - Техник бўлмаган хулоса
- II жилд - Асосий баҳолаш ҳисоботи
- III жилд - Иловалар - бу тасдиқловчи маълумотлар, асосий тадқиқотлар ва симуляция натижаларини ўз ичига олади
- IV жилд - Экологик ва Ижтимоий Бошқарув Режаси (ЭИБР).

ЭИТБ ҳужжатлари лойиҳаси ўзбек ва инглиз тилларида тайёрланди ва нашр қилинди. Covid-19 билан боғлиқ чекловлар туфайли ҳозирги вақтда нашр нусхалари тақдим этилмади.

### Ижтимоий консалтация

Дастлаб лойиҳанинг тўртта йўналиши бўйича режалаштирилган оммавий кўргазма тадбирлари белгилангандек ташкил этилиши мумкин эмас, чунки айни дамда Covid-19 инқирози туфайли оммавий йиғилишларни ўтказиш мумкин эмас. Бунинг ўрнига биз ушбу рисолада ЭИТБ лойиҳаси натижалари тўғрисида қисқача маълумотни тақдим этамиз ва илова қилинган шаклда электрон почта орқали юборилиши ёки энг яқин Маҳалла идораси ва компаниянинг офисларида мавжуд шарҳлар қутисида шарҳлар қолдириш орқали Лойиҳанинг асосий манфаатдор томонларидан шарҳлар тўплашни таклиф этамиз. Маҳалла идоралар, маъмурий идоралар ва компаниянинг биналарида асосий манзиллар рўйхати кўрсатилади. Оммавий йиғилишларга чекловлар олиб ташланиши билан Indorama Agro қўшимча консалтатив учрашувларини ўтказиш заруратини кўриб чиқади. ЭИТБ лойиҳасининг тармоқда мавжудлигитўғрисидаги маълумотлар маҳаллий газеталарда, маҳаллий радиоларда ва хокимиятларнинг сайтларида жойлаштирилади. Эълонларда ЭИТБ лойиҳаси ва техник бўлмаган хулоса электрон шаклда олиш мумкин бўлган ҳаволалар ва манзиллар берилган. Тақдим этилган изоҳ майдончалари ва фикр-мулоҳазалар шакллари сизга аноним шарҳларни юбориш имконини беради.

Лойиҳанинг мақсади

Лойиҳанинг потенциал таъсири ЭИТБнинг дастлабки кузатувларда аниқланди ва уларнинг кўлами ва аҳамияти баҳолаш босқичида баҳоланди. Таъсирларнинг аҳамиятини баҳолаш ва қолдиқ таъсирларни аниқлашда, лойиҳа томонидан амалга оширилган ҳар қандай юмшатиш чоралари, шунингдек, ўзгаришларнинг ҳажми ва давомийлиги, ўзгаришлардан азият чекувчилар сони ва таъсир кўрсатадиган манбалар ҳажми ва уларнинг ўзгаришига нисбатан сезгирлиги ҳисобга олинган. Лойиҳа таъсирининг аҳамиятини аниқлаш мезонлари ҳар бир экологик ва ижтимоий жиҳат учун ўзига хосдир, аммо, қоида тариқасида, ҳар бир таъсирнинг катталиги ва ҳар бир рецепторнинг сезгирлиги аниқланган (миқдорий равишда мавжуд жойларда).

### ЭИТБ да аниқланган лойиҳанинг экологик ва ижтимоий таъсири

- Доимий ва вақтинча иш жойларини яратиш
- ўқитиш, кўникмаларни ривожлантириш ва ноу-хау узатмаси
- Харид қилиш имкониятлари
- Маҳаллий ва минтақавий иқтисодий ривожланиш
- Суғориш ишларининг бошқариш яхшиланди
- Тупроқ сифати яхшиланди
- Ҳаво чиқиндиларини камайтириш
- Иссиқхона газлари чиқиндиларини камайтириш

### Потенциал экологик ва ижтимоий хавфлар ва таъсирлар

Қуйидаги экологик ва ижтимоий муаммолар, ЭИТБ ҳисоботи лойиҳасида келтирилган хавфлар ва таъсирлар, шунингдек уларнинг аҳамияти баҳоланиши ва тегишли бошқарув чоралари кўриб чиқилган:

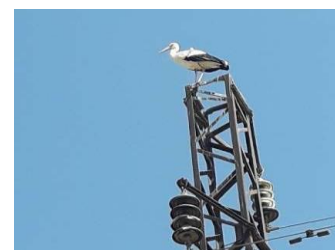
- Меҳнат ва меҳнат шароитлари, шу жумладан болалар ва мажбурий меҳнат
- Жамият саломатлиги, хавфсизлиги, муҳофазаси ва фаровонлиги
- Касбий саломатлик ва хавфсизлик
- Ижтимоий-иқтисодий таъсир, айниқса аёллар ва заиф гуруҳларга
- Қурилиш ва фойдаланиш пайтида бузилишлар/ноқулайликлар (шовқин ва тебраниш, чанг ва ҳқ).
- Ишчилар оқими ва аҳолининг ўзгариши
- Ерларни олиб қўйиш ва иқтисодий кўчиш, шу жумладан ерларни қайта тақсимлаш жараёнлари
- Ҳавонинг сифати
- Гидрология
- Гидрогеология/ернинг ифлосланиши
- Экология
- Чиқиндиларни бошқариш
- Йўл ва транспорт
- Маданий мерос

### Кўзда тутилган юмшатиш чоралари

ЭИТБ ва ЭИБЛ лойиҳаси юқорида санаб ўтилган барча мумкин бўлган салбий таъсирларни қамраб олган атроф-муҳит ва ижтимоий таъсирларнинг олдини олиш, камайтириш ёки/ёки камайтиришга қаратилган бошқарув чораларини белгилайди. Яшаш тарзини тиклаш режаси лойиҳанинг аҳолининг иқтисодий ҳаракатига таъсирини ҳисобга олган ҳолда алоҳида ишлаб чиқилган. ЭИББ атроф-муҳит ва ижтимоий бошқарув ва мониторинг соҳасида Компания томонидан қайси сиёсат, режалар ва/ёки процедураларни ишлаб чиқилиши кераклигини белгилайди. Бунга пудратчиларни бошқариш, инсон ресурсларини бошқариш, сув ресурслари, сув сифати, дренаж ва оқава сувларни бошқариш ва мониторинг қилиш, агрокимёвий моддаларни сақлаш ва қайта ишлаш, фавқулодда вазиятларга тайёргарлик ва биологик хилма-хиллик ва бошқа кўплаб нарсалар киради.

Манфаатдор томонларнинг режаси ошкор қилинадиган даврда ЭИТБ ва ЭИБЛ лойиҳасида таклиф қилинган чора-тадбирлар тўғрисида фикр билдиришда ва манфаатдор томонларнинг иштирок этишини ва кейинчалик шикоятларни кўриб чиқиш каналларига киришларини таъминлаш учун ишлаб чиқилган. Жамоатчилик билан алоқалар хизмати ходимлари маҳаллий жамоалар билан ишлашади, шунда уларнинг муаммолари тингланади ва зарур чоралар кўрилади.

Экологик ва ижтимоий ҳаракатлар режаси (ЭИХР) потенциал кредиторлар томонидан ишлаб чиқилган ва ЭИТБ маълумотларини ошкор қилиш таклифининг бир қисми қоралама сифатида нашр этилган. Унда экологик ва ижтимоий бошқарув бўйича мустақил гуруҳ ташкил этилиши ва мустақил экологик ва ижтимоий мониторинг иштирок этади. Шунингдек, у аёлларнинг бандлигини ошириш орқали аёлларнинг лойиҳа имтиёзларидан фойдаланиш имкониятларини кенгайтиришга интилади.



**INDORAMA**

**MOTT  
MACDONALD**

**eco  
standart**  
expert